

ДО ІСТОРІЇ ВИВЧЕННЯ ПРОБЛЕМ ЗНАКІВ ЗОДІАКУ

Микола ЧМИХОВ

Київський національний університет

імені Тараса Шевченка

м.Київ

Серед численних загадок стародавньої астрономії нерозв'язаним до наших днів залишається питання появи та розвитку зодіаку. Точних даних про зодіак на ранніх етапах його існування не було, а тому в науці панувала думка про дуже пізню (не раніше VII – IV ст. до н. е.) його появу. Припускалося, що зодіак як математичну систему було створено вавилонськими жерцями з власне науковою метою – спостереженням за рухом Сонця та планет.¹ При цьому, як не дивно, було повністю забуте дослідження К. Фламмаріона,² окремий розділ в якому був присвячений історії зодіаку. Спираючись на археологічні знахідки, писемні джерела та релігійні уявлення різних народів, К. Фламмаріон навів численні докази поширення зодіаку з Тельцем на чолі (навіть і в Єгипті, де, як тепер чомусь вважають, зодіак з'явився лише в епоху еллінізму) й серед них – зображення кількох зодіаків IV – III тис. до н. е., роблячи з цього висновок про можливість появи зодіаку ще в більш ранні астрономічні періоди. При цьому дослідник посилався й на думку своїх сучасників, що вважали зодіак універсальною системою, яка «передіснувала під різними формами в усіх міфологіях», і припускали можливим відносити час виникнення зодіаку до перебування точки весни ще в Близнюках або навіть у Терезах.

Археологічні відкриття останніх років засвідчили, що зодіак виник ще в первісному суспільстві і призначався для спостережень за рухом насамперед Сонця, – це обумовлено необхідністю пристосування господарської

діяльності до змін пір року, кожній з яких відповідало певне положення Сонця відносно зірок та горизонту.

Окремі знаки зодіаку відомі з давніх давен. Так, про деякі з них повідомляють клинописні тексти XV – XII ст. до н. е. у Вавілоні.³ При розкопках столиці хетської держави (XVII – XIII ст. до н. е.) знайдено цеглини з назвами сузір'їв, де, зокрема, згадано Риби, Скорпіон, Плеяди (як складова частина сузір'я Тельця).⁴ До часу завоювання Вавілона каситами (XVIII – XII ст. до н. е.) належать зображення знаків зодіаку на межевих каменях. Там трапляються символи Тельця (бик), Діви (колос пшениці), Скорпіона (скорпіон), Козорога (козел з риб'ячим хвостом).⁵ Ще з III тис. до н. е. збереглася на скелі поблизу оз. Севан частина карти неба зі зорями Стрільця та Скорпіона.⁶ Широко відомими в первісному мистецтві, в тому числі на посуді, були зображення Плеяд.⁷

Історія зберегла нам зодіаки давніх епох. До IV тис. до н. е. належить зодіак з Сальсету,⁸ до III тис. до н. е. – з Есни⁹ та з Вірменії.¹⁰

В зодіаку Акаду (Месопотамія) першим знаком був Телець.¹¹ Цікавий опис зодіаку, очолюваного Тельцем, зберігся у грецькому міфі. Тут названо вісім сузір'їв: Телець, Овен, Скорпіон, Риби, Лев, Рак, Діва, Козоріг.¹² Згідно зі знаходженням точки весни в Тельці, точки осені в Скорпіоні, точки зими в Козерозі, як вказано в міфі, цей зодіак міг існувати в 2240 – 2200 рр. до н. е. (тут і надалі у ролі кордонів знаків зодіаку беруть кор-

дони сузір'їв з атласу Й. Боде;¹³ розрахунки проведено автором). Своїм скороченим варіантом, представленим сузір'ями, потрібними, очевидно, для визначення змін пір року, тобто сузір'ями, що відповідали чотирьом основним (південь, північ, схід, захід) та чотирьом додатковим напрямкам світу (південний схід та південний захід, північний схід та північний захід), був зображений зодіак III тис. до н. е. з Мохенджо-Даро (Індія). Назви його сузір'їв є очевидною паралеллю сучасним і перекладаються як Баран, Арфа, Краб, Мати, Терези, Спир, Глек, Риби.¹⁴ Про найдавніший з відомих нам зодіаків – зодіак з точкою весни в Близнюках – розповідає вавілонський міф.¹⁵

Зрозуміло, що пояснення рис цих давніших зодіаків слід шукати не в більш пізніх писемних джерелах, як це роблять дослідники стародавньої астрономії, а в особливостях світогляду первісного суспільства, де зодіак був геоцентричною моделлю космосу, усвідомленою у формі закону універсального колообігу всесвіту.

У Ригведі (надалі РВ), епосі давніх індоєвропейців, цей закон одержав назву «рита». Циклічному способу сприйняття часу відповідав образ року у вигляді колеса рити з 12 спицями.¹⁶ Внаслідок виняткового значення в житті природи та людства Сонце ототожнювалося з обличчям, оком рити і навіть самою ритою (РВ X, 8,5;¹⁷ VI, 51,1; VIII, 6, 30),¹⁸ тому численні зображення зодіаку зашифровані в сонячних символах, одним з яких є колесо зі сімома спицями.

Таке колесо – глиняне прясло (знаряддя для прядіння), що належало населенню так званої тшинецької археологічної культури (XV – XII ст. до н. е.), знайдено поблизу с. Таценки під Києвом (Рис. 1). Отвір прясла є зіницею правого ока, утвореного наколами на маточині. Це око на пряслі символізує Сонце,¹⁹ а сім спиць, кінцями яких є округлі площадки, частини уявного ободу, з нако-

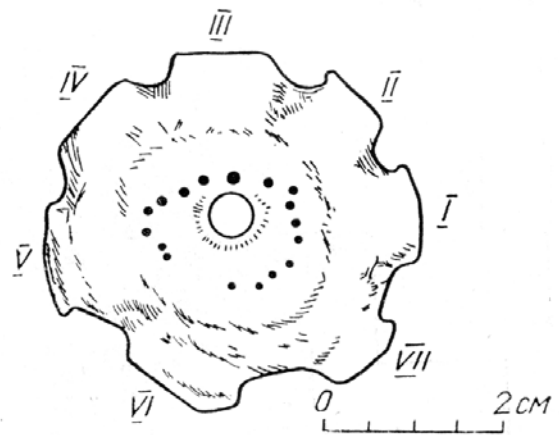


Рис. 1: Прясло з с. Таценки. Загальний вигляд.

лами на них – промені, рівнозначні самому Сонцю (Шатапатха брахмана X, 5, 3).²⁰

Око на пряслі є частиною всього колеса, яке в свою чергу – «обличчя» ока, повернуте в профіль. Лівого ока на протилежній невидимій стороні прясла немає, що повністю відповідає принципам зображення правої половини обличчя у давньому мистецтві. Основною після очей частиною на обличчі – «зосередженням блиску» – у давнину вважався ніс (Айтарея араньяка II, 1, 2).²¹ Наколи на носі-спиці, яка знаходиться попереду ока, є позначенням основних зірок Овна (Рис. 2, а, б), що цілком виправдано, адже рух прясла символізував обертання 360° небесного кола (Махабхарата, кн. 1, III, 150–153),²² а небо уособлювало саме прясло.²³

Безперечно, сузір'я Овна зображено в його найдавнішому варіанті, що доводить показана в ньому нині згасла яскрава зоря, позначена нами «К», дякуючи якій сузір'я одержало колись свій символ, що нагадує рогатку.

За напрямком проходження Сонцем зодіакальних сузір'їв (проти годинникової стрілки) на наступних спицях нанесено зорі Тельця, Близнюків, Рака, Лева, Діви, Терезів. Розташування зірок водночас пояснює і походження символів цих сузір'їв (див. Рис.

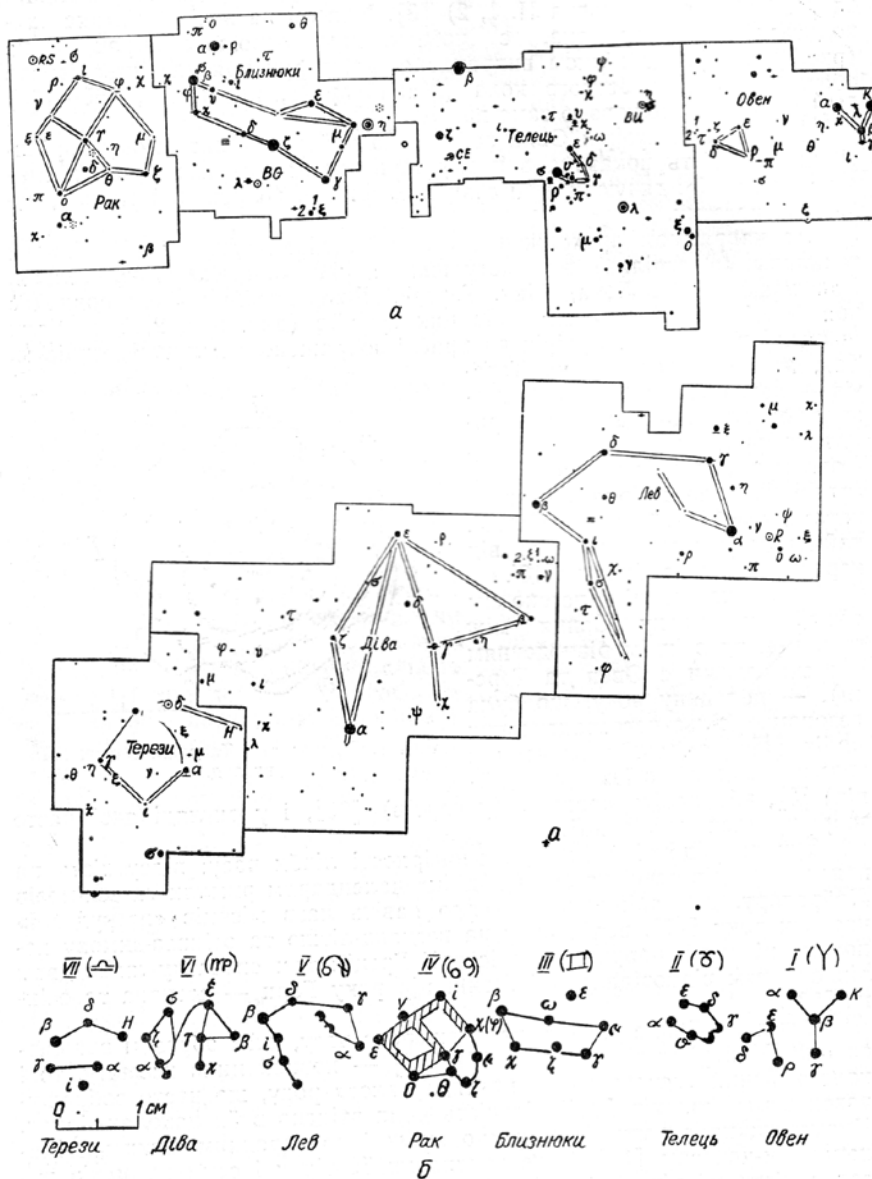


Рис. 2: Позначення сузір'їв на пряслі: а – зображення сузір'їв (місце серед сузір'їв); б – схема наколів на спицях прясла (одинарні лінії – зображення сузір'їв Терезів на чаші з м. Макіївка; подвійні – зображення сузір'їв на пряслі).

2, б; символи показані в дужках). Сузір'я на пряслі зображено з великою точністю. Так, крайня права зоря Терезів – позначена нами «Н», показана наколом, що підходить впритул до краю площадки Терезів. Повною відповідністю цій зірці в атласі Й. Бодє є зоря з координатами $\alpha=14^{\circ} 25' 6''$ та $\beta=12^{\circ} 20'$, найменша відстань до якої від кордону з Дівою близько $18'$.

Отже, на пряслі нанесено сім сузір'їв,

на шляху Сонця між весняним та осіннім рівноденням (їх символами є Овен та Терези), – половину року, що була сезоном сільськогосподарських робіт²⁴ і за своїм значенням звалася «днем богів» (у індійців),²⁵ або навіть «роком» (у євреїв),²⁶ і у вигляді якої часто зображувався зодіак.²⁷

Тут же відбиті й інші закономірності лічби часу: відсутність на пряслі періодів осені та зими подібна календарям римлян та

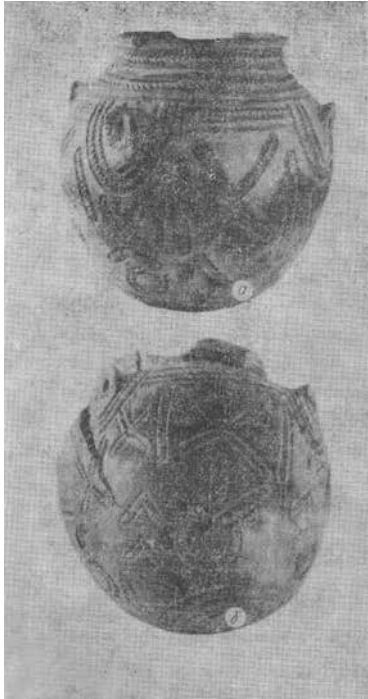


Рис. 3: Амфора зі с. Антонівки: а – загальний вигляд; б – зображення Тельця на придонній частині.

ескімосів Лабрадору, де раніше не існувало навіть назв місяців «нетрудової» частини року,²⁸ поділ року на весняно-літню та осінньо-зимову половини відомий, наприклад, з історії Греції: там спочатку лише двом рівноденням відповідали дві богині пір року Гори – весняна та осіння.²⁹

Оскільки Сонце уособлювало джерело часу, чийм образом вважався рік (Майтрі упанішада VI, 14)³⁰ – повний цикл всесвіту, то і колесо Сонця (колесо рити) присвячувалося року, що часто зображувався сумою тижнів,³¹ кількість яких втілено в 52 наколах-зорях. Днями тижня є кожна спиця, що аналогічно народним тижневим календарям-колесам.³² Таке поєднання 52 зірок і семи променів нагадує місячний рік (354 дн.) у Гомера у вигляді семи стад по 50 тварин (Одісея XII, 127–132),³³ а також відповідає структурі ради богів у Шумері, яка складалася з семи вер-

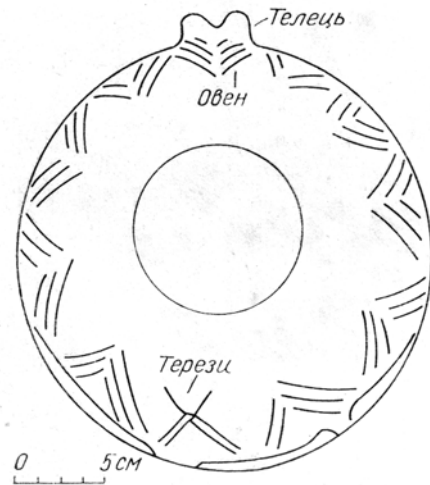


Рис. 4: Чаша з м. Макіївка. Вигляд з дна – символ Тельця.

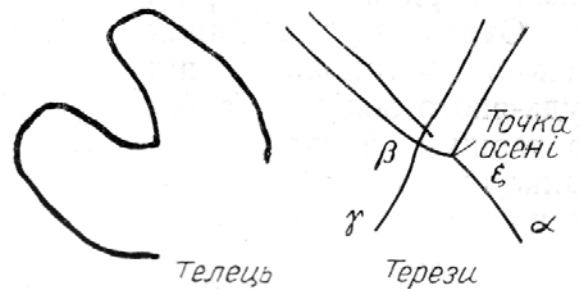


Рис. 5: Зображення на чаші з м. Макіївки сузір'їв Тельця та Терезів.

ховних та 50 менш поважних володарів всесвіту,³⁴ адже, як відомо з міфів та астрономічних вавілонських текстів, богом вважалася кожна зоря.

З посудом більш раннього часу – першого етапу катакомбної культури (XX – XVII ст. до н. е.) – пов'язані зображення Тельця, виразні символи якого відомі на амфорі з с. Антонівки (Рис. 3), а втілення самого Тельця стала форма групи чаш цієї культури, вигляд яких з їх дна (з етнографії відомо, що перевернута чаша символізує півсферу неба³⁵) є знаком цього небесного бика. На чаші з м. Макіївки 12 сузір'їв зодіаку зображені сти-

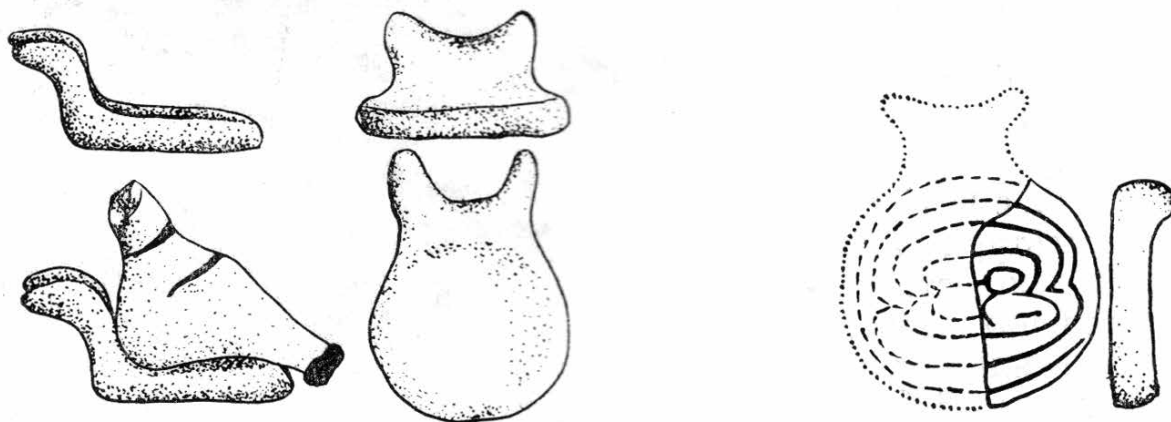


Рис. 6: Втілення символів Тельця в крісельцях статуєток у трипільській культурі.

лізованими ріжками биків (Рис. 4) (биками, наприклад, вважалися зодіакальні сузір'я у Шумері,³⁶ а також сонячні місяці року Адітті у давніх індоєвропейців). Початок кожного місяця (для першого місяця це водночас і позначення точки весни, а для сьомого – точки осені) передано центром кута, з якого виростають ріжки Місяця. Два місяці виділено особливо. Скульптурними ріжками передано знак Тельця (для порівняння з його символом на пряслі ріжки на Рис. 5 повернуто вбік), а додатком до сьомого місяця з двох ліній, що розходяться донизу, об'єднані найважливіші зорі Терезів (Рис. 5, порівняй з Рис. 2, а). Злиття Тельця з Овном у єдиній фігурі, позначення точки весни в Овні (шевронний стовпчик під ріжками Тельця), а точки осені в Терезах, які показані вже сьомим місяцем, а не шостим, що було б неможливим при перебуванні точки весни в Тельці, є доказами того, що орнамент чаші відбиває час знаходження точки весни на кордоні Тельця (який за традицією ще вважається основним, в чому переконує його культ) і – майже першого вже – Овна.

Спільність мохенджо-дарських, індоєвропейських (хетських, каситських, грецьких, праслов'янських, тшинецьких, індоіранських котаккомбних) та семітських (напри-

клад, вавілонських) назв і символів знаків зодіаку доводить, що у народів Передньої Азії, Кавказу та Європи здавна існував єдиний тип зодіаку з «інтернаціональними» кордонами сузір'їв.

Отже, з цих даних можна встановити вік будь-якого зодіаку за його першим знаком. Наприклад, зодіак з точкою весни на кордоні Тельця й Овна може бути датованим приблизно 1720 р. до н. е., що не протирічить і археологічному датуванню чаші з м. Макіївки, на яку було нанесено цей зодіак.

Зодіакальні символи широко відомі і в культурах мідного віку (IV – III тис. до н. е.). У трипільській культурі, наприклад, знайдені статуєтки на крісельцях, виготовлених у вигляді стилізованих биків (Рис. 6).³⁷ Статуєтки уособлювали богиню плодючості, що може бути порівняна з грецькою Деметрою (або Європою). Зображення Європи на бичу пояснюється міфом про викрадення цієї богині бичом – Зевсом. Оскільки знаком Зевса був сам Телець, форма крісельця відповідає символів його сузір'я. Іншим виразним символом Тельця цього часу, що нагадує зображення на амфорці з Антонівки (див. Рис. 3), можна вважати фігуру в центрі вівтаря з Трушешті (Румунія) (Рис. 7).³⁸

За своїм орнаментом прясло з с. Таце-

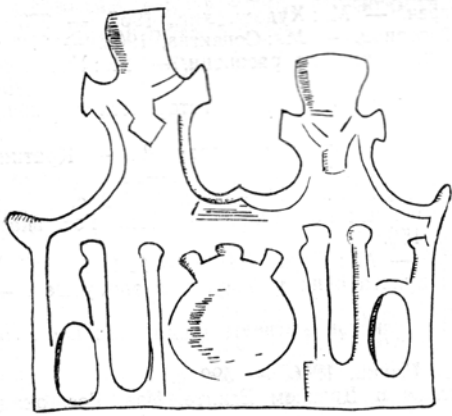


Рис. 7: Зображення символу Тельця в центрі вітваря з м. Трушешти.

нок та чаша з м. Макіївки належать до періоду 1720–660 рр. до н. е., коли між точками весни та осені налічувалося сім сузір'їв. Причому чаша відбила момент переходу точки весни від Тельця до Овна і зміни числа знаків зодіаку в піврічному циклі від шести до семи, бо точка осені, як і раніше, залишалася в межах Терез. Відповідно до цього для інших Тельцьових чаш є характерним піврічний цикл з шести знаків, зображений, як правило, шестикутною зіркою, утвореною ріжками шести сузір'їв, першим серед яких є Телець, а останнім – Терези (це могло бути в 2220–1720 рр. до н. е., адже з 1720 р. до н. е. Телець втрачає своє значення першого сузір'я). Тим самим зодіаки, які ми розглянули, переконливо доводять обізнаність первісних людей з явищем прецесії і, безперечно, досить точно визначення ними швидкості руху точки весни, що цілком закономірно при постійних астрономічних спостереженнях протягом тисячоліть. Водночас це означає й високий рівень знань, про що свідчать орнаменти. Тому слід більше довіряти науковій стороні міфів, тісно пов'язаних з системою орнаменталізації. У вавилонському міфі, наприклад, зберігся навіть опис прецесії, де вказано, що через 2 тис. р. після встановлення богом Мардуком на чолі зодіаку Близнюків,

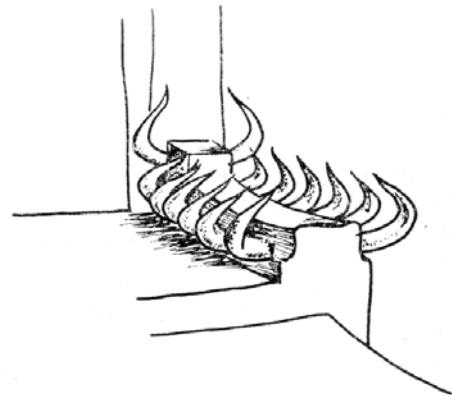


Рис. 8: Символ піврічного зодіакального циклу з м. Чатал-Гуюк.

першим знаком став Телець, на зміну якому ще через 2 тис. років прийде Овен.³⁹

При дослідженні орнаменту первісного суспільства видно, що у символі Сонця шість або сім оточуючих його елементів (променів, дисків, спиць, ріжок Місяців тощо) вживались у повній відповідності до кількості числа знаків зодіаку між точками весни та осені, а отже, сам такий символ є доказом існування зодіаку в той чи інший період людської історії. Потреба в зодіаку виникла, безперечно, при переході людства від привласнюючих (мисливство, збиральництво) до відтворюючих (землеробство, скотарство) форм господарства, коли зародилася необхідність узгодження цілеспрямованої відтворюючої діяльності людини зі змінами кліматичних сезонів. Згідно з археологічною періодизацією цей економічний стрибок відбувся в останній фазі кам'яного віку – неоліті. Цікаво, що саме в той час вперше з'явилися згадані символи Сонця. Найдавнішим серед них, відомим нам, є скульптурна група з семи пар бичачих рогів (Рис. 8), перша з яких (символ весни) височіла над іншими. Ця група знайдена археологами в неолітичному місті Чатал-Гуюк (Анатолія) і датується VII тис. до н. е.,⁴⁰ тобто віком зодіаку з Близнюками на чолі.

Сиву давнину зодіаку підтверджують дані таблиці можливих зображень астрономічної половини року числом сузір'їв між точками весни та осені, з вражаючою відповідністю до якої змальовані початкові етапи зодіаку в Ригведі, що сягає своїм корінням ще в глибини кам'яного віку. Академік Б. Рибаків, наприклад, аналізуючи орнамент посуду трипільської культури, прийшов до висновку про наявність в Ригведі міфів, створених ще дотрипільським неолітичним населенням.⁴¹ На відміну від більш пізніх джерел у Ригведі охоронці рити Адітті зображені не всією групою з 12 персонажів, а своїм найважливішим числом, що втілювало місяці піврічного циклу. Сама зміна числа Адіттів (яка простежується в Ригведі в хронологічному порядку) з шести до семи (РВ II, 27; IX, 114⁴²), потім до восьми і знову до семи богів (РВ X, 72⁴³) повністю відповідає лише першим чотирьом рядкам нашої таблиці, а отже, і може бути найкращим доказом існування зодіаку вже в VII тис. до н. е.

Зміна числа знаків зодіаку у весняно-літньому періоді

Число знаків зодіаку між точками весни та осені		Астрономічні періоди
6	Рак–Стрілець	6850–6680 рр. до н. е.
7	Близнюки– Стрілець	6680–4440 рр. до н. е.
8	Телець– Стрілець	4440–4250 рр. до н. е.
7	Телець–Скорпіон	4250–2220 рр. до н. е.
6	Телець–Терези	2220–1720 рр. до н. е.
7	Овен–Терези	1720–660 рр. до н. е.
6	Овен–Діва	660 рр. до н. е – 20 р. н. е.
7	Риби–Діва	20 р. н.е. – наш час

Друкується за:

Чмихов М. До історії вивчення проблем зодіаку // Нариси з історії природознавства і техніки. – Київ, 1979. – вип.25. – с.49-56.

¹Бикерман Э. Хронология древнего мира. – М. : Наука, 1975. – 336 с.; Веселовский И. И. Египетские деканы. // Ист.-астрон. исслед., 1969, вып. 10, с. 39-62; Нейгебауэр О. Точные науки в древности. – М. : Наука, 1966. – 224 с.

²Фламарион К. История неба. Спб., 1879, 519 с.

³Бикерман Э. Хронология...

⁴Паннекук А. История астрономии. – М. : Наука, 1966. – 592 с.

⁵Там само

⁶Dorschner J. Astronomie Heute. – Ein Gesicht einer alten Wissenschaft. Leipzig, 1974. – 24 S.

⁷Святский Д. О. Очерки астрономии в Древней Руси. // Ист.-астрон. исслед., 1962, вып. 8, с. 27.

⁸Фламарион К. История неба...

⁹Там само

¹⁰Галустян Г. Космос глазами древних. // Труд, 1976, 3 февр.

¹¹Большая Энциклопедия. – Спб., 1897. – 690 с.

¹²Лосев А. Ф. Античная мифология в ее историческом развитии. – М. : Учпедгиз, 1957. – 620 с.

¹³Vode I. Uranographia sive astrorum descriptio viginti tabulis oeneis incise ex recentissimis et absolutissimis astronomorum observationibus. – Berolini, 1801. – 20 p.

¹⁴Cirlot J. E. A dictionary of symbols, second edition. – London, 1971. – 385 p.

¹⁵Редер Д. Г. Мифы и легенды древнего Двуречья. – М. : Наука, 1956. – 120 с.

¹⁶Радхакришнан С. Индийская философия. – М. : Изд-во иностр. лит., 1956. – Т. 1. 623 с. ; Шахнович М. И. Происхождение философии и атеизм. – Л. : Наука, 1973. – 250 с.

¹⁷Тут і далі: римські цифри – розділ, арабські – віри та рядок.

¹⁸Овсяников-Куликовский Д. Н. К истории культа огня у индусов в эпоху Вед. – Одесса, 1887. – 79 с. ; Огибенин Б. Л. Структура мифологических текстов Ригведы (ведийская космогония). – М. : Наука, 1968. – 115 с.

¹⁹Пиотровский Б. Б. Амулеты в форме глаза в Древнем Египте. // Изв. Гос. акад. истории матер. культуры, 1937, 9, вып. 3, с. 5-7.

²⁰Древнеиндийская философия. Начальный период. – М. : Соцэкгиз, 1963. – 272 с.

²¹Там само

- ²²Махабхарата Адипарва. М.-Л. : Изд-во АН СССР, 1950. – Кн. 1, 739 с.
- ²³Миллер А. А. Элементы «неба» на вещественных памятниках // Изв. Гос. акад. истории матер. культуры, 1933, вып. 100, с. 150.
- ²⁴Бибиков С. И. Раннетрипольское поселение Лука-Врублевская на Днестре. – В кн.: Материалы и исследования по археологии в СССР. М. : Изд-во АН СССР, 1953. – 261 с.
- ²⁵Бируни А. Индия // Избр. произведения. – Ташкент: Изд-во АН УзССР, 1963, Т. 2. 727 с.
- ²⁶Фламарион К. История неба...
- ²⁷Там само
- ²⁸Паннекук А. История астрономии...
- ²⁹Энциклопед. словарь. – Спб., 1893. – Т. 17. 356 с.
- ³⁰Упанишады. – М. : Наука, 1967. – 336 с.
- ³¹Селешников И. С. История календаря и хронология. – М. : Наука, 1972. – 15 с.
- ³²Майстров Л. Е. Научные приборы. Приборы и инструменты исторического значения. – М. : Наука, 1968. – 161 с.
- ³³Гомер. Илиада. Одиссея: Пер. с древнегреч. – М. : Худож. лит., 1967. – 776 с.
- ³⁴Редер Д. Г. Мифы...
- ³⁵Rabl S. The Star Atlas and Navigation Encyclopedia. – New York, 1946. – 55 p.
- ³⁶Редер Д. Г. Мифы...
- ³⁷Макаревич М. Л. Статуэтки трипольского поселения Сабатиновка II // Краткие сообщения Ин-та археологии АН УССР, вып. 3, Киев, 1954, с. 90-94.
- ³⁸Рыбаков Б. А. Космогония...
- ³⁹Там само
- ⁴⁰Mellaart J. Catal Hüyük. A Neolithic town in Anatolia. – London, 1967. – 118 p.
- ⁴¹Рыбаков Б. А. Космогония и мифология земледельцев энеолита. – Советская археология, 1965, № 2, с. 13-33.
- ⁴²Ригведа. Избранные гимны: Пер. с санскрита. – М.: Наука, 1972. – 417 с.
- ⁴³Древнеиндийская философия...